



# 取扱説明書

モデル：UG5000W, UG5000EW, UG5000EWFS

溶剤系及び水系  
スプレーガン洗浄機



注意

右側タンク

水系塗料専用

溶剤系塗料使用不可



株式会社

<https://uniram.jp/>

- 〒162-0067 東京都新宿区富久町32-3 東新富久町ビル304
- 電話：050-1725-3539
- [Kein.song@uniram.com](mailto:Kein.song@uniram.com)

改訂日：2020 年 9 月

# 目次

序章 .....	3
特徴 .....	3
セットアップ	
点検 .....	3
付属部品 .....	3
構造 .....	4
設置場所 .....	6
水平調整、換気及びエア供給 .....	6
溶剤の選択 .....	6
パールセットアップ—溶剤側 .....	7
洗浄ガン及びホースラインカブラーの取り付け .....	7
パールセットアップ—水系側 .....	7
洗浄操作	
右側タンク（水系）	
事前洗浄 .....	8
スプレーガンの洗浄 .....	8
水のリサイクル .....	10
左側タンク（溶剤系） .....	11
事前洗浄 .....	11
洗浄タンクへのスプレーガン及びカップの設置 .....	12
洗浄サイクル .....	14
フロースルーブラシの使用 .....	14
メンテナンス .....	15
トラブルシューティング表 .....	17
トラブルシューティング手順 .....	19
フロー図 .....	20
交換部品 .....	26
保証 .....	28

## 序章

ユニラムは、革新的な製品に使用される設計に関して多くの特許を保有しています。すべての機械は品質保証基準を満たすかどうかについて試験が実施されています。本機を安全かつ効果的に運転するため、本マニュアルの「セットアップ」「操作」「メンテナンス」の項に記載された手順に従ってください。本説明に従わない場合、機械の誤作動または損傷を引き起こす可能性があります。以下の「注意事項及び警告」の項並びに機械に添付されたラベルの指示に従ってください。常に操作者がマニュアルを手元に用意できるようにしてください。本機の操作に関して質問がある場合は、販売店にお問い合わせください。

## CE 適合宣言

欧州理事会指令 2014/34/EU 第 13 条 (1) b ii に適合



EX9A 18 02 78342  
002

## 注意事項及び警告

- メンテナンスを実施する前に、必ず機械の電源を切断してください。
- 喫煙をしないでください。また、開けた炎、火花または熱源の近くで使用しないでください。
- 機械が適切に接地されていることを確認してください。

## 特徴

本機は、左側に溶剤系塗料用スプレーガン洗浄機、右側に水系塗料用スプレーガン洗浄機を一体化したものです。

左側（溶剤系）には、自動洗浄、エアフラッシュ、溶剤すすぎ、オン / オフ制御付き排気装置、フロースルーブラシによる手動洗浄、蛇口による手動すすぎ機能があり、ステンレス鋼製のタンクと蓋が装備されています。同時に 2 基のスプレーガンを洗浄できます。右側（水系）は、ステンレス鋼製タンク内で 1 基のスプレーガンを手動で洗浄・すすぎるために使用します。使用済みの水はリサイクルできます。

本機には、左側に既に取り付けられた洗浄・すすぎ用の密閉式高密度プラスチックパールが 2 基、右側に同様に取り付けられたフィルター付き開口式プラスチックパールが 1 基付属しています。

モデル	UG5000W	UG5000EW	UG5000EWFS
蛇口による手動すすぎ			YES
コンボ対応		YES	YES
出荷寸法（幅 × 奥行 × 高さ）	47 X 17 X 46 inches 119 X 43 X 117 cm		
出荷重量（ポンド / キログラム）	170 / 77	170 / 77	

## セットアップ

### 点検

- 輸送中に損傷があった場合は、直ちに運送会社及び販売店に通知してください。運送会社に貨物補償請求を行ってください。

---

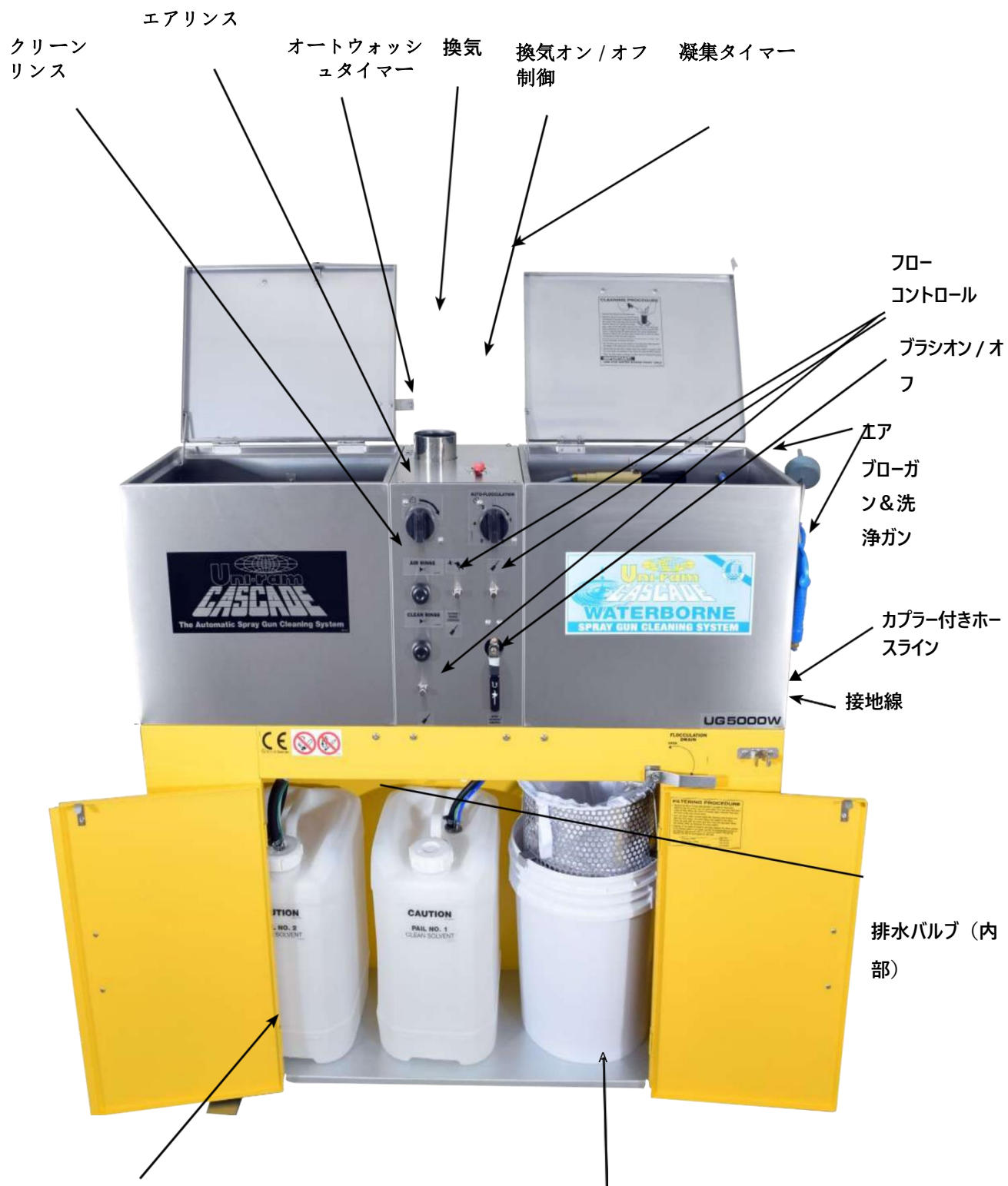
**付属部品（部品番号については「交換部品」の項を参照）**

- ・ 取扱説明書
- ・ スプレー収容チャンバー
- ・ 凝集剤パウダー COAG-KLEEN FP 及び洗浄濃縮液 AQUA-KLEEN
- ・ エアブローガン
- ・ 洗浄ガン
- ・ ホースライン及びカプラー

## UG5000W を表示

### UG5000EW 及び UG5000EWFS

については、以下の注記を参照



洗浄パール－  
溶剤系

溶剤すすぎパール

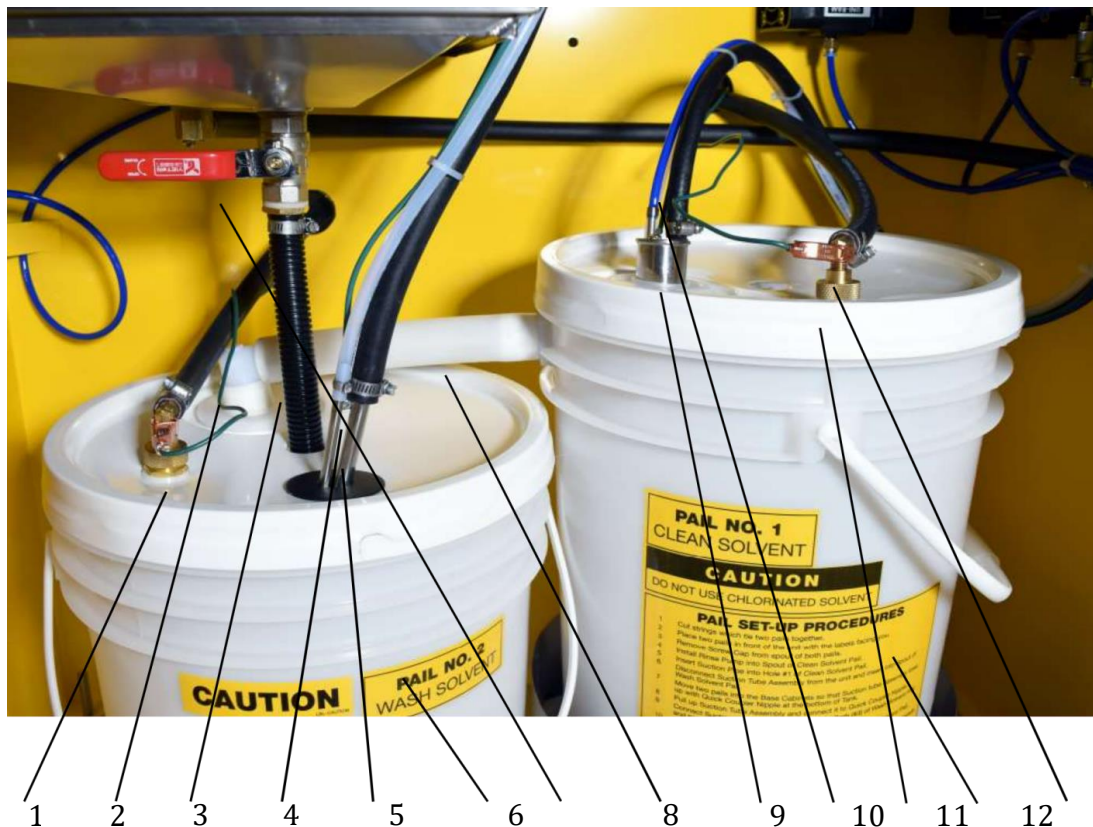
洗浄パール（フィルタ  
ー付き）－水系

**注記（NOTE）：**

溶剤リサイクラーとの併用には、オーバーフローチューブ及びライザー付きの溶剤用パールが必要です（次ページを参照）。上記に表示された UG5000W 用パールセットには、オーバーフローチューブ及びライザーは不要です。

## UG5000EW 及び UG5000EWFS のパールセットアップ

### ユニラム溶剤リサイクラーとの併用用



品番	品名	品番	品名
1	接地線	8	オーバーフローチューブ
2	リサイクラーへの移送出口ホース	9	すすぎポンプ
3	排水ホース	10	すすぎポンプ用エア供給
4	フロースルーブラシ用吸入チューブ	11	接地線
5	オートウォッシュ用吸入チューブ	12	クリーンパール
6	洗浄パール	13	リサイクラーからの移送入口ホース
7	排水バルブ（水平位置＝閉）		

### UG5000EW 及び UG5000EWFS のパールセットアップ

- コンボ対応機種には、上記図に示す通りパールが既に取り付けられています。移送ホースは、コンボ運転用に設計されたユニラム溶剤リサイクラーに付属しています
- 洗浄パールにクリーンな溶剤を約 3 ガロン（12 リットル）入れます。
- すすぎパールにクリーンな溶剤を約 5 ガロン（19 リットル）（オーバーフローパイプの下約 1 インチの位置まで）入れます。



- ペールのセットアップが完了したら、排水バルブが開いていること（ハンドルを垂直位置にする）を確認してください。

部品が不足している場合は、販売店に連絡してください。火花、熱源及び開けた炎から離れた、換気の良い場所に設置してください。

## 設置場所

### 接地線

キャビネット右側の緑色接地線を、リングターミナルを使用して施設内の接地対象物に接続します。



**注記：** ポンプ及び各パールに挿入される金属チューブは接続されていません。

### ドアハンドル

キャビネットには 4 枚のドアがあります。4 つのドアハンドルは、輸送時のためドアの内側に取り付けられています。ドアハンドルをドアの外側に移動させてください。

### 水平調整

- 調整可能な脚部を使用して機械の水平を調整します。
- 「エア入力口」（機械の右側）のカバーを外し、エア供給アダプター（別売）を取り付けます。

### エア供給

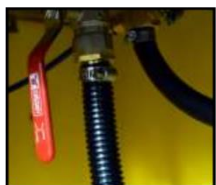
- 機械の右側にある雌型エア入口に、雄型エアフィッティング（別売）を接続します。雄型エア供給アダプターのサイズは 1/4 インチ NPT です。
  - 雄型エアフィッティングに雌型エア供給ホースを接続します。エア供給ホースの内径は少なくとも 3/8 インチである必要があります。エア供給圧は少なくとも 85PSI である必要があります。
- 供給エアには、水、ほこり、さび、タール、グリースなどの汚染物質が含まれていない必要があります。エア供給が清浄で乾燥していない場合は、水分フィルター（別売）を取り付けてください。ポンプ及びその他の部品の運転と寿命は、清浄で乾燥した供給エアに依存します。
- ダイヤフラムポンプの損傷を防ぐため、内部にエア圧レギュレーターが装備されており、エア圧を 85PSI に制限しています。2 つ目のエア圧レギュレーターを取り付けたり、85PSI 未満の圧力設定を使用したりしないでください。

### 溶剤の選択

近年、自動車用塗料の密着性は大幅に向上しています。溶剤の選択は非常に重要です。使用する塗料に適合し、自動式スプレーガン洗浄機での使用を目的とした高品質の溶剤のみを使用してください。**塩素系溶剤の使用は禁止します。**

### パールセットアップ

合計 3 基のパールに液体を入れる必要があります。うち 2 基は溶剤用、1 基（右側）は水道水用です。洗浄パールへの溶剤の流れを制御する排水バルブを開いてください。4 ページの「構造図 1」及び以下の写真を参照してください。



排水バルブ－開位置  
(ハンドルを垂直位置に)



排水バルブ－閉位置  
(ハンドルを水平位置に)

- ・ ノズルエクステンション：1 基（左側タンクに取り付け済み）；異なるタイプのスプレーガンに対応するプッシュオン式ノズルエクステンション 2 基
- ・ トリガークランプ及びプラグキット－2 点セット

部品が不足している場合は、販売店に連絡してください。

各パールへの液体の注入方法を順に説明します。

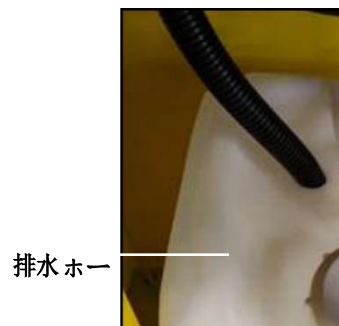
**パールへの液体注入時には、保護手袋、保護眼鏡及び呼吸器を使用してください。**

### パールセットアップ－溶剤すすぎパール

方法：クリーン溶剤パール（左から 2 番目のパール）をキャビネットの外に移動させて液体を注入します。

手順は以下の通りです。

- ・ ベースキャビネットのドアを開け、左から 2 番目のパールをキャビネットの外に持ち上げます。
- ・ パールに溶剤をオーバーフローパイプの位置まで注入します。



排水ホース

### パールセットアップ－溶剤洗浄パール

- ・ 右側の写真に示す通り、排水ホースが溶剤洗浄パール内にあることを確認してください。
- ・ 排水バルブを開け（垂直位置）、洗浄タンクに溶剤 16 リットルを注入し、排水ホースを通じて洗浄パールに流入させます。

### ブローガン、洗浄ガン及びホースラインカプラーの取り付け

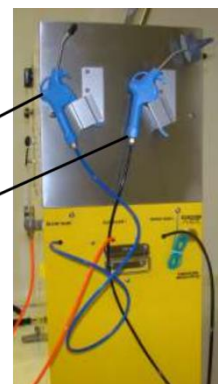
アクセサリキットバッグ（タンク内部）からブローガン、洗浄ガン及びホースラインカプラーを取り出し、適切なエアチューブを各ツールに挿入し、ブラケットに掛けて機械の右側に取り付けます（右側にブローガン及び洗浄ガン、前面にカプラー）。

チューブの下にあるラベルをガイドとして使用してください。

右側の写真を参照してください。

ブローガン

洗浄ガン



### パールセットアップ及びユニラム AQUA-KLEEN の添加（右側、水系）

AQUA-KLEEN は、高価なスプレーガンを最適に保護するための高性能防食剤を含む最新の洗浄添加剤です。

- ・ ベースキャビネットのドアを開けます。

マニュアルスプレーガン洗浄機—UG5000W シリーズ

改訂日：2020 年 9 月

- 右側タンクの下にある排水バルブのハンドルを「閉」（水平位置）にします（既に閉じている場合はそのまま）。

Aqua-Kleen  
(102-8200)



AQUA-KLEEN 入りカートンの保管場所

- ペールを機械の外に移動させます。2 つのフィルターを取り外します。ユニラム AQUA-KLEEN を 1 本丸ごとペールに注ぎ込み、液体の総量がフィルターホルダーの底部に達するまで水道水を加えます。フィルターを戻します。
- 手動洗浄用吸入チューブを、フィルターホルダーとペールの壁の間からペール内に挿入します。ペールをキャビネット内に戻します。



## 洗浄操作

### 右側タンク（水系）

このタンクは、スプレーガン、カップ及び部品の洗浄に使用します。運転モードは 2 種類あります－手動洗浄及び手動すすぎです。注記：水系塗料は速く乾燥します！塗料の固化を最小限に抑えるため、塗装作業が終了したら直ちに洗浄を開始してください。

### 事前洗浄

- スプレーガンをエアホースから取り外します。通常のカップ（装着されている場合）から塗料を 20 リットルの廃棄用ペール（別売）に注ぎ込みます。使い捨てカップの場合は、スプレーボトルを使用して塗料流路を事前に洗浄します。



### スプレーガンの洗浄

- ワークスクリーンの下のリザーバーに使用済みの水が溜まるように、リザーバーの下にある凝集排水バルブを閉じた位置にしてください。
- 機械前面のホースラインをスプレーガンのエア接続口に接続します。これにより、水がスプレーガンのエア流路に侵入するのを防ぎ、洗浄を速めることができます。



スプレーガンの  
エアフィッティン  
グ

ホースライン

のカプラー



## 洗浄ガンによる洗浄

- ・ 洗浄ガンで洗浄する場合は、機械前面のブラシコントロールレバーが「閉」位置（水平）にあることを確認してください。スプレー収容チャンバーを洗浄タンク内のワークスクリーンの上に置きます。洗浄ガンのノズルを（カップがスプレーガンに接続される部分の）塗料流路に挿入します（写真参照）。スプレーガンのキャップを収容チャンバー内に置きます。
- ・ フットペダルを踏み、洗浄ガンのトリガーを引きながらスプレーガンのトリガーを引くと、加圧された水が塗料流路を通過します。必要に応じて、キャビネット側面の洗浄ガンフローコントロールで流量を調整してください。スプレー収容チャンバーはスプレーを収容します。塗料流路を洗浄するため、約 20 秒間水を流し続けてください。

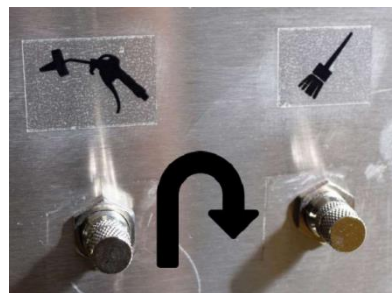
洗浄  
ガン  
  
スプレ  
ーガン



スプレー収容  
チャン  
バー

## フローコントロールの調整方法

- ・ フローコントロールを使用して、水系ガン及びブラシの水の流量を調整します。
- 流量を増やす場合は、ロックナットを緩め、ダイヤルを反時計回りに回転させた後、ロックナットを締めてください。



水系ガン用フ      ブラシ用フローコ  
ローコントロール      ントロール

## ブラシによる洗浄

- ・ 必要に応じて、フロースルーブラシを使用してスプレーガンの外側を洗浄します。機械前面のブラシコントロールレバーが「開」位置（垂直）にあることを確認してください。フットペダルを踏むと、加圧された水がブラシを通過します。必要に応じて、キャビネット側面のブラシフローコントロールで水の流量を調整してください。
- ・ ブローガンを使用して、スプレーガンの内側及び外側を乾かします。
- ・ 乾燥効果を最大限に高めるため、スプレーガンのトリガーを引きながらブローガンで塗料流路を乾かしてください。最終的な乾燥状態の確認として、キャップを取り外して水分がないか確認してください。

注記：スプレーガンの内側及び外側を完全に乾かすことで、腐食を防ぐことができます。





## 水のリサイクル

洗浄タンクの下の水容器に水が残っていない場合は、汚水のリサイクルを行う時期です。

リサイクル方法は 2 つあります。ユニラム液体リサイクラーを使用して汚水をリサイクルする方法、または汚水を凝集・ろ過する方法です。以下に凝集・ろ過の手順を説明します。

- ワークスクリーン及びサイドレールを取り外します。凝集剤 COAG-KLEEN をスコップ 2 杯分 \* 汚水全体に均一に撒きます。COAG-KLEEN 凝集剤はスプレーガン洗浄機に付属しています。蓋を閉め、凝集タイマーを最大限に回します。タイマーが終了したら 2 分間待ち、再度タイマーを 1 分の位置まで回します。
- 機械前面のコントロールを使用して凝集排水バルブを開き、汚水を排水してろ過します。**注記：凝集が進行するにつれ、水は透明になるはずですが、凝集剤に吸着された塗料の残骸はフィルターに捕集されます。**洗浄ガンでタンクを洗浄し、スクリーン及びレールを拭き取り、再度挿入した後、排水バルブを閉めてください。タンク底部のエアアジテーターが平らに置かれていることを確認してください。
- 残骸が付着した 2 つのフィルターを取り外し、約 20 分間乾かしておきます。残骸が乾くと、オートミールのような質感になります。残骸は地域の環境基準に従って廃棄してください。
- ろ過後の水が清浄でない場合は、「トラブルシューティング」の項を参照してください。
- リサイクルした水は、触れたときに「ぬるぬるした」感触になるまで再利用できます。その後は地域の環境基準に従って廃棄してください。新しい水を補給する場合は、フィルターホルダーの底部に達するまで補給してください。
- フィルターは再利用できます。必要に応じて交換してください。

\* 1 スコップ = 凝集剤 1 液量オンス (約 34g) ; 2kg = 約 50~58 スコップ分



凝集剤



凝集剤顆粒



凝集タイマー



凝集排水バルブ



## 洗浄操作

### 左側溶剤系タンクでの溶剤系スプレーガンの洗浄

#### 事前洗浄

- スプレーガンをエアラインから取り外します。
- 使い捨てカップをスプレーガンから取り外します（右側の写真参照）。  
一部の地域では、廃棄前にカップを乾かす必要があることに留意してください。
- 使い捨てカップアダプター（最も右側の写真参照）に溶剤をスプレーします。
- トリガーを引き、廃棄用容器（別売）に廃溶剤を排水します。
- 水と溶剤の廃棄物を混合しないでください。



#### ノズルエクステンションの選択

- タンク内に取り付け済みのノズルエクステンション（部品番号 780-3530、下記写真参照）は、使い捨てカップシステム用であり、通常のカップシステムには使用できません。
- 以下の表及び写真は、プッシュオン式ノズルエクステンションの用途を説明したものです。
- ノズルエクステンションを、次ページの「洗浄タンク」の写真に示す通り、洗浄タンク内のノズルに取り付けます。

	780-3530		110-430PPS	110-430
スプレーガンのタイプ	大きな開口部を持つほとんどの使い捨てカップシステム		使い捨てカップシステム及び大きな開口部を持つ通常のカップシステムに使用する、780-3530 と同じノズル	狭い開口部を持つ通常のカップシステム
取り付け方式	タンク内固定		プッシュオン	プッシュオン
長さ（インチ）	2.5		7.5	8.0
スプレーガン洗浄機に付属	有		有	有

780-3530

110-430PPS

110-430

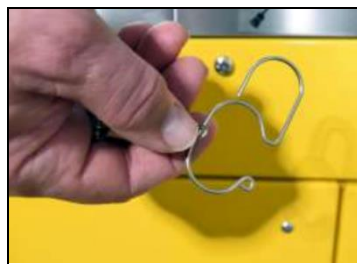


## 洗浄タンクへのスプレーガンの取り付け

- スプレーガンのエアキャップを 2 回回してま。トリガーを開いた位置で固定するには。
- 写真に示す通り、トリガーロックスプリングを使用してください。下記写真参照。



ゲージの  
取り外し



トリガーロックスプリング



スプレーガンへのトリガー  
ロックスプリングの取り  
付け

スプレーガンのエア流路に溶剤が侵入するのを防ぐため、  
以下のうちスプレーガンに適した方法の 1 つを選択してください：

- トリガークランプチェーンに取り付けられたローレットナットを取り付けるか、白色プラスチックプラグをスプレーガンのエア入口に挿入します（写真参照）。



スプレーガンのエア流路へのエアプラグの挿入

- エアキャップがコーナーを向くように、スプレーガンを洗浄タンク内のノズルエクステンションに取り付けます。下記及び次ページの写真参照。



ノズルエクステンションへの  
スプレーガンの取り付け

## 洗浄タンク



ブラシ

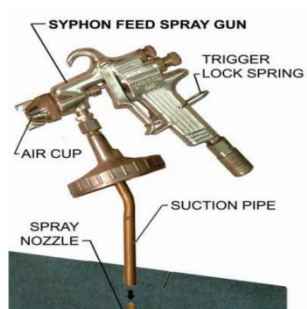
キャップはコーナーを向ける

エアフィッティングに白色  
プラグを取り付ける

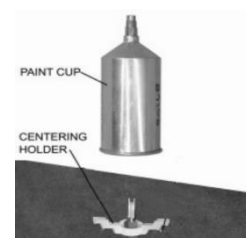
このノズルにノズルエクステン  
ションを取り付ける

3 本足の固定具に通  
常のカップを取り付ける

## 異なるタイプのスプレーガン



注記：以下の写  
真は、溶剤系側  
（左側タンク）の  
みに適用されます。







## 洗浄サイクル

- スプレータンクの蓋を閉め、「オートウォッシュタイマー」を時計回りに回して洗浄を開始します（下記写真参照）。洗浄サイクルには約 60 秒かかります。溶剤は洗浄ペールから供給されます。
- 「エアリンス」ボタンを約 2 秒間押し続け、洗浄溶剤を排出します（下記写真参照）。
- 「クリーンリンス」ボタンを約 2 秒間押し続け、クリーンな溶剤 100cc をジェットからスプレーガンに送ってすすぎます（下記写真参照）。クリーンリンスの溶剂量は 100cc に制限されています。これはクリーンな溶剤の消費を最小限に抑えるためです。クリーンリンスボタンを再度押す前に、すすぎポンプが完全にリチャージされるまで 30 秒待ってください。「エアリンスコントロール」ボタンを約 2 秒間押し続け、スプレーガンをエアリンスします。
- スプレーガンの洗浄が完了したら、タンクからガン及びカップを取り出し、拭いて乾かします。スプレーガン及びカップを洗浄タンク内に保管しないでください。



## フロースルーブラシの使用

- ブラシから洗浄溶剤を吐出させて洗浄するには（下記左側写真参照）、フットペダルを踏みます。
- 溶剤の流量は工場出荷時に設定されていますが、「ブラシフローコントロール」を使用して調整することができます（下記写真参照）。
- 流量を増やす場合は、ロックナットを緩め、ダイヤルを反時計回りに回転させた後、ロックナットを締めてください。



水系ガン用フ    ブラシ用フローコ  
ローコントロール    ントロール

## クリーン蛇口の使用

### UG5000EWFS

蛇口は UG5000EWFS の特徴的な機能です。手動リンスフットペダルを踏むと、クリーンな溶剤が蛇口から吐出され、スプレーガンですすぐことができます。

下記写真参照。



クリーン蛇口



クリーン  
蛇口

洗浄ブ  
ラシ

## メンテナンス

### 左側タンク（溶剤系）

- ・ 左側溶剤系洗浄ペールの内部、吸入パイプの先端には取り外し可能なフィルタースクリーンが取り付けられています（下記 A 写真参照）。
- ・ 毎月 1 回、ペールをキャビネットから取り出し、次に吸入パイプを取り外し（下記 B 写真参照）、金属フィルターをクリーンな溶剤が入った混合カップで洗浄します（下記 C 写真参照）。





## パール内容剤の交換（左側溶剤系タンク用）

溶剤系洗浄タンク内の溶剤の洗浄効果が失われた場合、または約 100 回洗浄した後に溶剤を交換します。

- クリーン溶剤すすぎパールからすすぎポンプを取り出し、このパールをキャビネットの外に移動させます。
- 排水バルブを閉めます（水平位置）（下記 A 写真参照）。洗浄パールから排水ホース及び吸入パイプを取り外します（下記 B 及び C 写真参照）。
- 溶剤洗浄パールをキャビネットから取り出します。洗浄溶剤を廃棄ドラムに注ぎ込みます。パールへの液体注入方法については、「セットアップ」の「パールセットアップ」の項を参照してください。溶剤洗浄パールに新しい溶剤を 16 リットル入れます。



排水バルブ



吸入チューブ及びフィルター

排水ホース用穴

洗浄パール

## トラブルシューティング表

クリーン溶剤パールに溶剤を 19 リットルまで補充します。クリーン溶剤パールにすぎポンプを挿入します。ホースを洗浄パールに戻し、両方のパールをキャビネット内に戻します。

問題	原因	補正措置
洗浄ポンプが作動音を発するが、ジェットから液体が流出しない	排水バルブが閉じている	排水バルブが閉じている場合は、開けてください（垂直位置にする）
	液体レベルが低すぎる	洗浄液体のレベルを確認してください。半分以下の場合は液体を追加してください。
		4 ガロン（11 リットル）まで入れてください。
	ポンプ、吸入ホースまたは吐出ホースに残骸が詰まっている	次のセクションの「手順 1：ダイヤフラムポンプの流体流路閉塞」に従ってください。
洗浄ポンプよりシューシュー音が発生し、液体が流れない	ポンプ、吸入ホースまたは吐出ホースに残骸が詰まっている	次のセクションの「手順 1：ダイヤフラムポンプの流体流路閉塞」に従ってください。
	フローコントロールが閉じている	手動フローコントロールは機械前面のコントロールパネルにあります。ロックノットを緩め、コントロールを左に回転させて流量を増やしてください。
	液体レベルが低すぎる	洗浄液体のレベルを確認してください。半分以下の場合は液体を追加し、4 ガロン（11 リットル）まで入れてください。
	ブラシに残骸が詰まっている	ブラシをホースから取り外し、フットペダルを操作します。これで溶剤が自由に流出する場合は、部品番号 144-390S のブラシに交換してください。
フットペダルを踏んでもブラシポンプは音を発せず、液体も流出しない	フットペダルスイッチが故障している	フットスイッチの可動範囲を確認し、ガンオイルで潤滑してください。スイッチがスムーズに動かない場合は、部品番号 155-400BF2 のスイッチに交換してください。
	エアラインに水が混入し、ポンプが停止している	次のセクションの「手順 2：ダイヤフラムポンプのエア流路閉塞」に従ってください。

フットペダルを踏んでもブラシポン プは音を発せず、液体も流出し ない	タイマーが故障している	部品番号 115-200k のタイマーに交換してくだ さい。
タイマーノブを回すと戻ってく る	タイマーが故障している	部品番号 115-200k のタイマーに交換してくだ さい。

トラブルシューティング (続き)		
症状	原因	補正措置
操作者がタンクのメンテナンスを実施しているにもかかわらず、タンクの内壁に塗料が付着している	液体の洗浄力が不足している	ペール内の溶剤、水及び AQUA-KLEEN を交換してください。使用している塗料の種類及び自動式スプレーガン洗浄機での使用に適合した溶剤を検討してください。
ポンプは作動し、溶剤の流量も正常だが、スプレーガンが洗浄されない	トリガーが開いた位置で固定されていない	部品番号 120-350 のトリガーロックスプリングを使用してください。
	スプレーガンがノズルに正しく取り付けられていない	適切なアダプターを使用して再度取り付けてください。
	溶剤が不適合	使用している塗料の種類に適合した溶剤を使用してください。
	エア供給圧が低い	エア供給圧を 85PSI に調整してください
	ジェットが詰まっている	エアをジェットに吹き込んで閉塞物を除去してください。もし成功しない場合は、ジェットを交換してください。
溶剤が赤色またはオレンジ色に見える	溶剤中の水が金属ペールを腐食させている	洗浄用溶剤を交換するかリサイクルしてください。
ポンプは作動し、溶剤の流量も正常だが、スプレーガンが洗浄されない	洗浄用溶剤が水で汚染されている	洗浄用溶剤を交換するかリサイクルしてください。
クリーンリンスが作動しない	クリーンリンス用ペール (右側) の液体が不足している	液体を補充してください。
	酸性または塩素含有の汚染溶剤による腐食ですすぎポンプに亀裂が生じ、漏れが発生している	すすぎポンプ (部品番号 URP-100SF) に交換してください。
クリーンリンスが汚れている	バルブが故障している	コンビネーションバルブ (部品番号 UVB-400KIT) に交換してください。



（4 インチ UDP4TA ポンプを図示していますが、手順は 2 インチ UDP2TAB ポンプでも同様です）

## 手順 1

### ダイヤフラムポンプの流体流路閉塞

ポンプが作動音を発するものの液体が流出しない場合は、以下の手順に従って流体流路を解除します：

- ・ ペールから吸入チューブを取り外し、85PSI のエアを吸入側溶剤ホース（図参照）に吹き込みます。フットペダルを踏みます。この手順は複数回繰り返す必要がある場合があります。この手順で改善されない場合は、スプレーガンを使用して吸入ホース内に水を吹き込み、1 分間待った後フットペダルを踏みます。この手順も複数回繰り返す必要がある場合があります。この手順でも改善されない場合は、ポンプを交換しなければなりません。

ポンプの交換が必要な場合は、サービスチャネル（Service Channel）及び Fixxbook にログインするか、ユニラムサービスエンジニア（Uni-ram Service Engineer）に連絡し、適切なダイヤフラムポンプの保証期間を確認してください。

## 手順 2

### ダイヤフラムポンプのエア流路閉塞

持続的な hissing 音が発生し、ポンプが作動しない場合は、エア流路の閉塞によりスプールバルブが停止しています。以下の手順に従って閉塞を解除します：

- ・ 85PSI のエア供給源にブローガンを接続します。ダイヤフラムポンプのエア排気ポートから延伸する青色ホースを見つけます。このホースの開口端からブローガンでエアを吹き込みます。タイマーを回します。手順が成功した場合は、ポンプが作動を開始します。この手順は複数回繰り返す必要がある場合があります。この手順でも改善されない場合は、ポンプを交換します。

- ・ 原因：エア供給中の汚染物質（水、オイル、固形粒子等）
- ・ 予防措置（Preventative Action）：必要に応じて、エアライン（水分）フィルター（Airline (Moisture) Filter）を取り付けてください。

## 手順 3

### エアライン内の流路閉塞

エアライン内の構成部品には、ダイヤフラムポンプ、エアバルブ、フットペダル、3 方ボールバルブ及びレギュレーターが含まれます。フロー図及び「交換部品」の項を参照してください。

構成部品のトラブルシューティングを行うには：



1) クイックディスコネクト (quick disconnect) を使用して、対象構成部品へのエアラインを切断します。

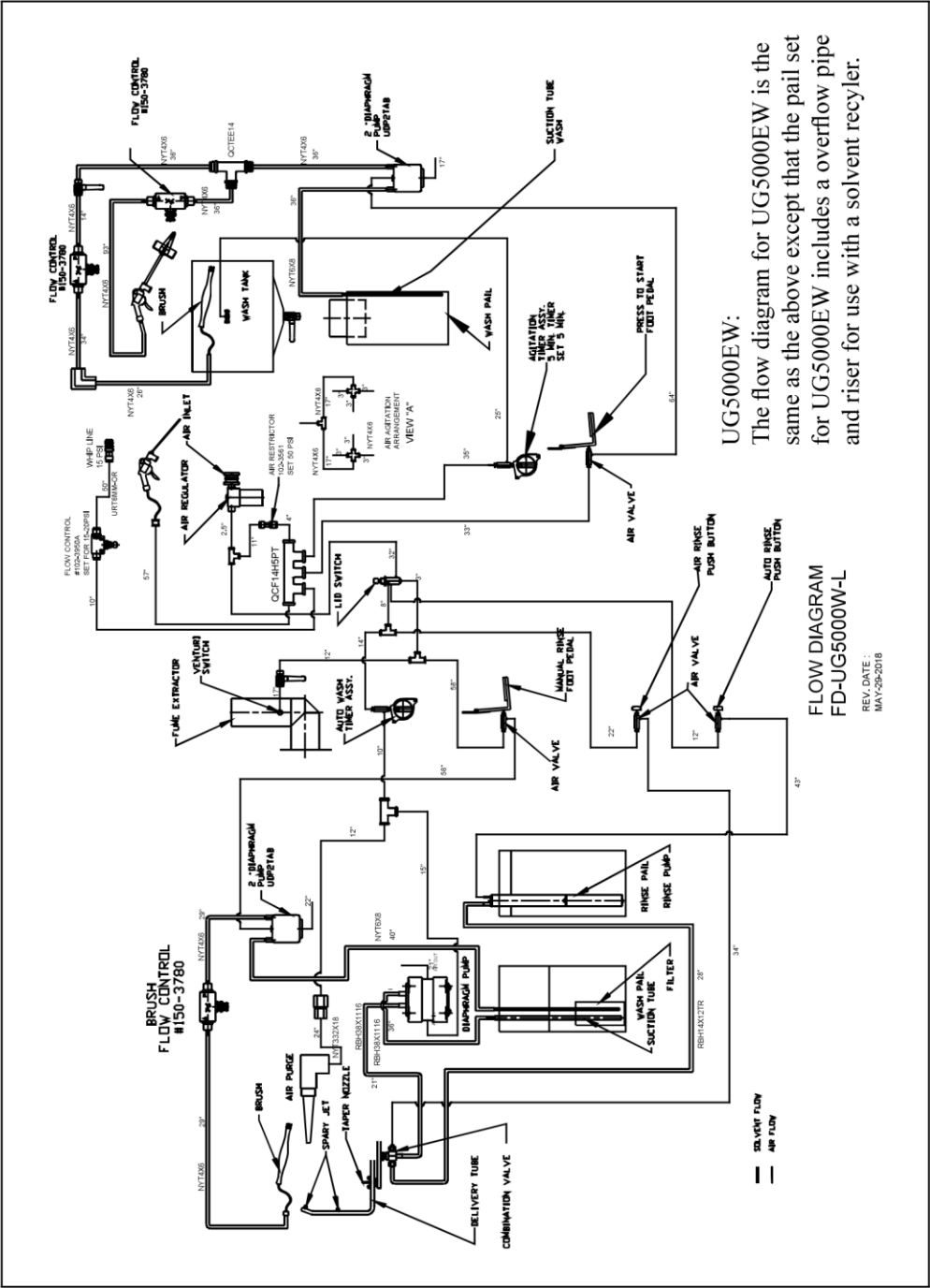
2) フットペダルを踏み、エアライン内に正圧が存在するか確認します。十分な正圧がある場合は、構成部品を交換します。

エア圧がない場合は、上流側に故障した構成部品が存在します。エアラインを再接続し、上記 1～2 の手順に従って上流側の次の構成部品の作動を確認します。

70-図

FLOW DIAGRAM FOR UG5000W

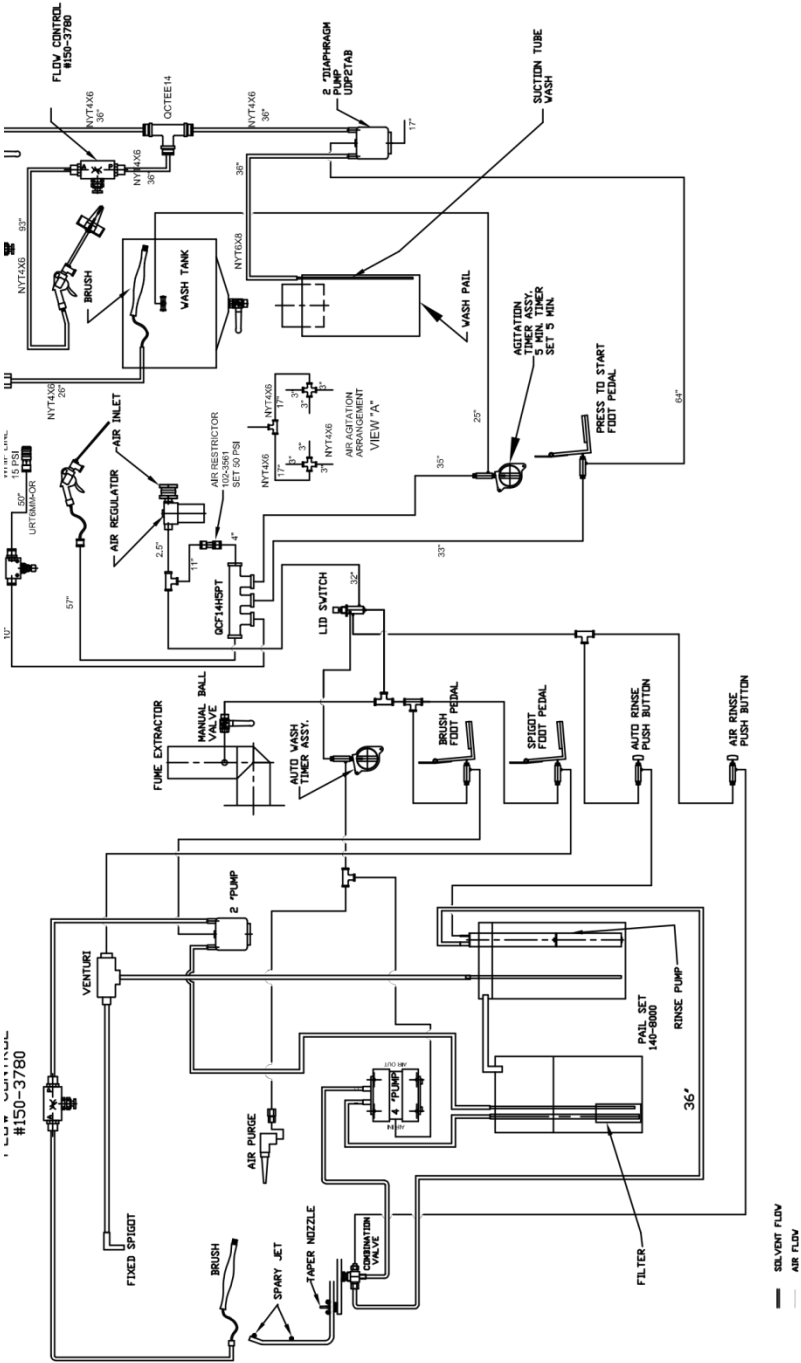
Shows the flow of solvent and compressed air.



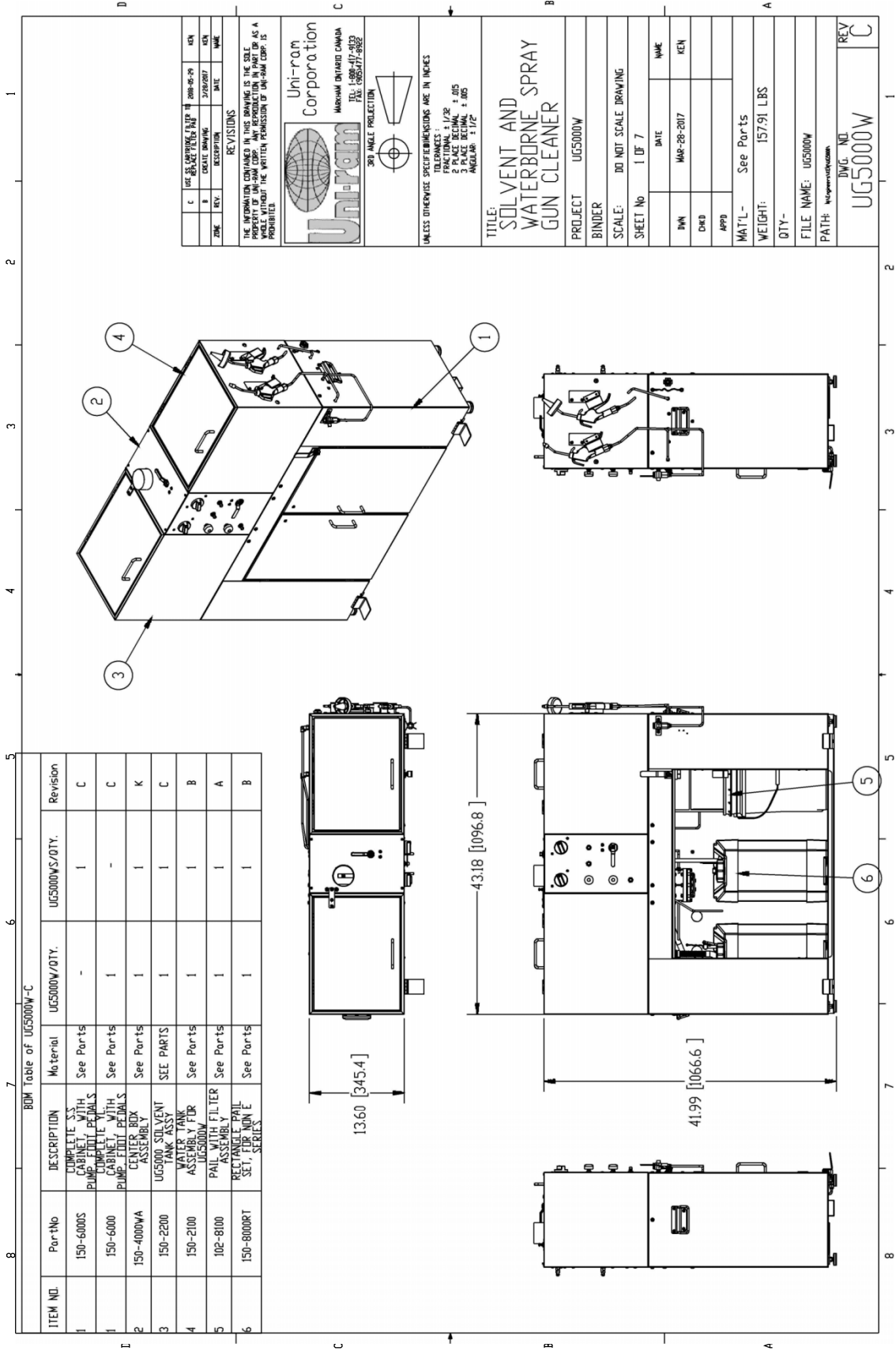


FLOW DIAGRAM FOR UG5000EWFS

Shows the flow of solvent and compressed air.

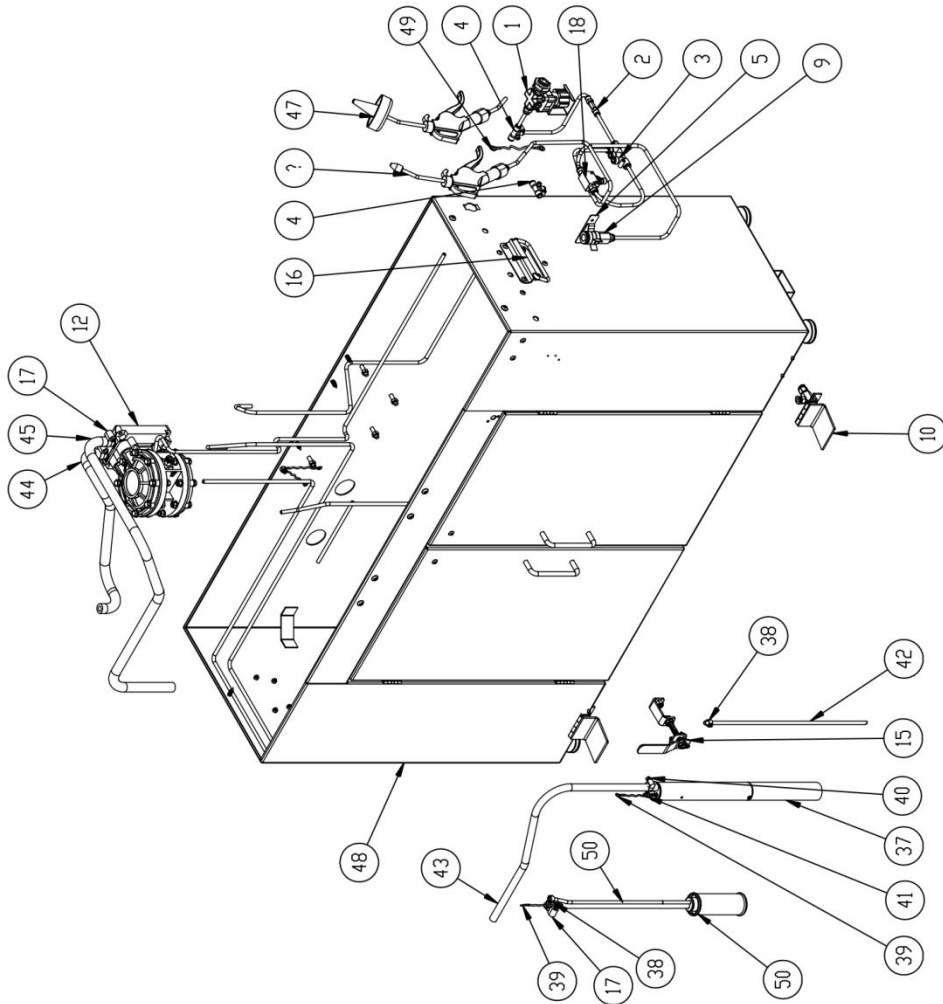


FLOW DIAGRAM  
FD-UG5000EWFS  
REV.B  
2018-12-10





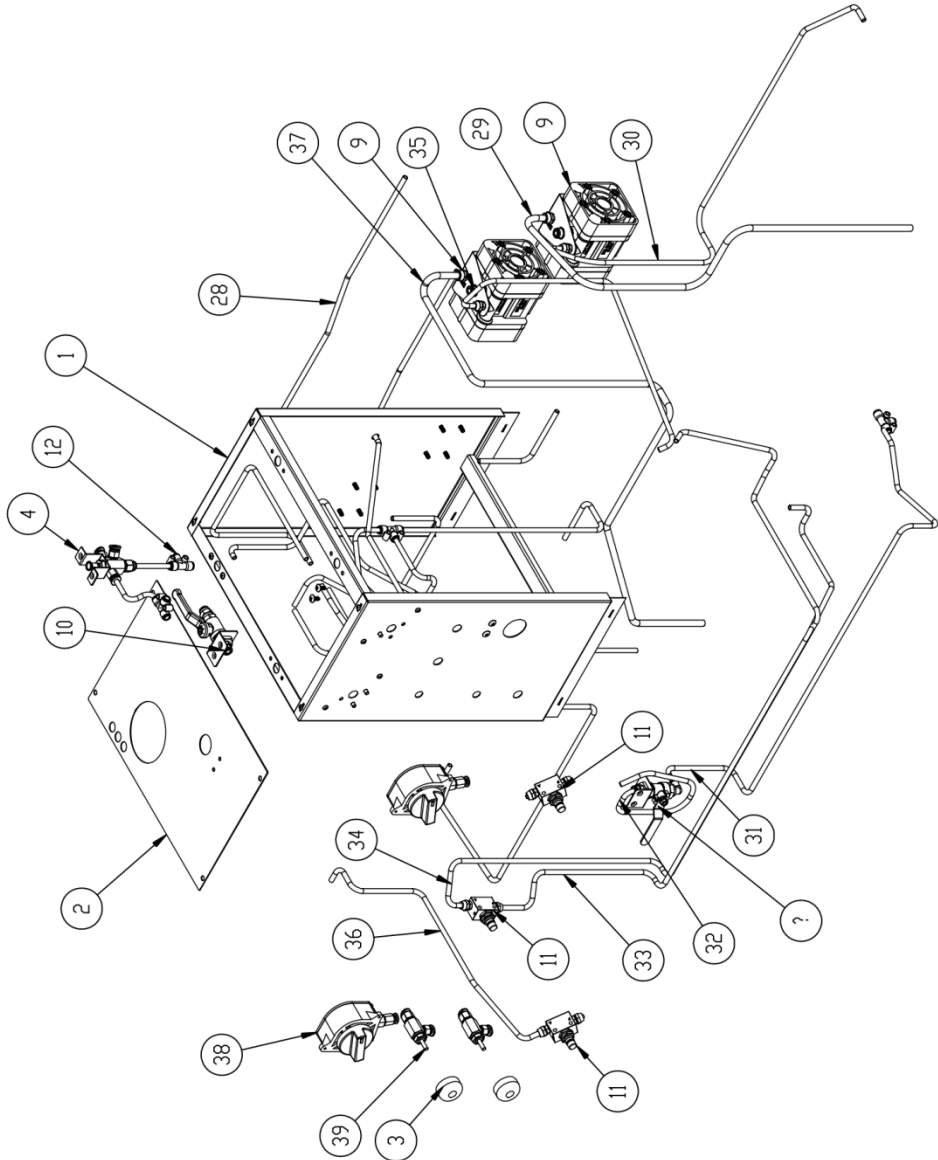
ITEM NLT	PartNo	DESCRIPTION	150- 6000/OT Y
1	150-600	YELLOW PAINT CABINET WITH DOOR AND LOCK, UG5000W	1
2	120-020PR	AIR PRESSURE REG. SET TO 85 PSI	1
3	102-3561	AIR RESTRICTOR SUB-ASSY Push-to-Connect 1/4" ID TUBE, 3	1
4	OCF14H5PT	PLUGS FOR 6MM OD TUBING	2
5	OC1EE14	DC FITTING, 1/4" ID	1
6	102-3022F	BRUSH HOLDER	1
7	102-3990	QUICK COUPLER, 1/4" BODY, WITH 6MM OD TUBE, WITH	1
8	102-3990	QUICK COUPLER, 1/4" BODY, WITH 6MM OD TUBE, WITH	1
9	102-3990	QUICK COUPLER, 1/4" BODY, WITH 6MM OD TUBE, WITH	1
10	240-7510	FOOT PEDAL, VALVE	2
11	102-3990	QUICK COUPLER, 1/4" BODY, WITH 6MM OD TUBE, WITH	1
12	UDP41A	DUAL DIAPHRAGM PUMP	1
13	102-3990	QUICK COUPLER, 1/4" BODY, WITH 6MM OD TUBE, WITH	1
14	102-3990	QUICK COUPLER, 1/4" BODY, WITH 6MM OD TUBE, WITH	1
15	150-6210	DRAIN VALVE ADJUST HANDLE INCL	1
16	320-3253	DRY AIR ASSY	2
17	110-261	HOSE CLAMP, 1/2" STD	3
18	102-3950A	11/16" ID, 100" LG, 1/2" STD AIR FLOW CONTROL	1
19	102-3950A	11/16" ID, 100" LG, 1/2" STD AIR FLOW CONTROL	1
20	102-3950A	11/16" ID, 100" LG, 1/2" STD AIR FLOW CONTROL	1
21	102-3950A	11/16" ID, 100" LG, 1/2" STD AIR FLOW CONTROL	1
22	102-3950A	11/16" ID, 100" LG, 1/2" STD AIR FLOW CONTROL	1
23	102-3950A	11/16" ID, 100" LG, 1/2" STD AIR FLOW CONTROL	1
24	102-3950A	11/16" ID, 100" LG, 1/2" STD AIR FLOW CONTROL	1
25	102-3950A	11/16" ID, 100" LG, 1/2" STD AIR FLOW CONTROL	1
26	102-3950A	11/16" ID, 100" LG, 1/2" STD AIR FLOW CONTROL	1
27	102-3950A	11/16" ID, 100" LG, 1/2" STD AIR FLOW CONTROL	1
28	102-3950A	11/16" ID, 100" LG, 1/2" STD AIR FLOW CONTROL	1
29	102-3950A	11/16" ID, 100" LG, 1/2" STD AIR FLOW CONTROL	1
30	102-3950A	11/16" ID, 100" LG, 1/2" STD AIR FLOW CONTROL	1
31	102-3950A	11/16" ID, 100" LG, 1/2" STD AIR FLOW CONTROL	1
32	102-3950A	11/16" ID, 100" LG, 1/2" STD AIR FLOW CONTROL	1
33	102-3950A	11/16" ID, 100" LG, 1/2" STD AIR FLOW CONTROL	1
34	102-3950A	11/16" ID, 100" LG, 1/2" STD AIR FLOW CONTROL	1
35	102-3950A	11/16" ID, 100" LG, 1/2" STD AIR FLOW CONTROL	1
36	102-3950A	11/16" ID, 100" LG, 1/2" STD AIR FLOW CONTROL	1
37	102-3950A	11/16" ID, 100" LG, 1/2" STD AIR FLOW CONTROL	1
38	102-3950A	11/16" ID, 100" LG, 1/2" STD AIR FLOW CONTROL	1
39	102-3950A	11/16" ID, 100" LG, 1/2" STD AIR FLOW CONTROL	1
40	102-3950A	11/16" ID, 100" LG, 1/2" STD AIR FLOW CONTROL	1
41	102-3950A	11/16" ID, 100" LG, 1/2" STD AIR FLOW CONTROL	1
42	102-3950A	11/16" ID, 100" LG, 1/2" STD AIR FLOW CONTROL	1
43	102-3950A	11/16" ID, 100" LG, 1/2" STD AIR FLOW CONTROL	1
44	102-3950A	11/16" ID, 100" LG, 1/2" STD AIR FLOW CONTROL	1
45	102-3950A	11/16" ID, 100" LG, 1/2" STD AIR FLOW CONTROL	1
46	102-3950A	11/16" ID, 100" LG, 1/2" STD AIR FLOW CONTROL	1
47	102-3950A	11/16" ID, 100" LG, 1/2" STD AIR FLOW CONTROL	1
48	102-3950A	11/16" ID, 100" LG, 1/2" STD AIR FLOW CONTROL	1
49	102-3950A	11/16" ID, 100" LG, 1/2" STD AIR FLOW CONTROL	1
50	102-3950A	11/16" ID, 100" LG, 1/2" STD AIR FLOW CONTROL	1



UNI-RAM CORPORATION  
REV. MAY-2018



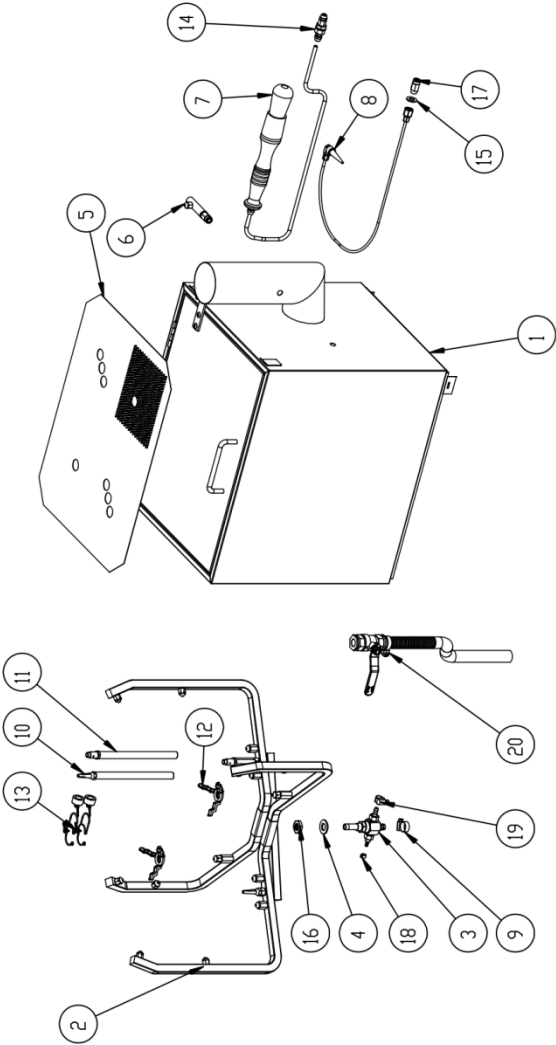
BOM Table of 150-4000WA			
ITEM NO.	PartNo	DESCRIPTION	QTY.
1	150-4110A	CENTER BOX WELDED FOR UG5000W	1
2	140-4112W	TOP COVER, FOR CENTER BOX	1
3	140-731F	PUSH BUTTON, RINSE	2
4	114-800V	LTD SWITCH ASSY, 4-WAY, 3-OUT	1
5	NYT6X8	MAXID. 8MM NYLON TUBE, 36" LG	12
6	NYT4X6	MAXID. 4MM NYLON TUBE, 36" LG	12
9	UDP21AB	2-WAY PUMP, LEFT IN BALL VALVE WITH 8MM INLET AND 6MM OUTLET	2
10	780-4610	BALL VALVE ASSEMBLY, 1/4", WITH BRACKET	1
11	150-3780	LIQUID FLOW CONTROL ASSEMBLY, 6MM TUBE	3
12	OCTEE14	QC FITTING, TEE FOR 8MM OD HOSE	3
28	NYT4X6	SOFT NYLON TUBE, 6MMID X 4MM ID, 34" LG	1
29	NYT6X8	SUPER FIFT NYLON, 6MM ID X 8MM OD, 36" LG	1
30	NYT4X6	SOFT NYLON TUBE, 6MMID X 4MM ID, 36" LG	1
31	NYT4X6	SOFT NYLON TUBE, 6MMID X 4MM ID, 36" LG	1
32	NYT4X6	SOFT NYLON TUBE, 6MMID X 4MM ID, 14" LG	1
33	NYT4X6	SOFT NYLON TUBE, 6MMID X 4MM ID, 36" LG	1
34	NYT4X6	SOFT NYLON TUBE, 6MMID X 4MM ID, 93" LG	1
35	NYT4X6	SOFT NYLON TUBE, 6MMID X 4MM ID, 20" LG	1
36	NYT4X6	SOFT NYLON TUBE, 6MMID X 4MM ID, 29" LG	1
37	NYT6X8	SUPER FIFT NYLON, 6MM ID X 8MM OD, 40" LG	1
38	115-200K	MECH. MANUAL TIMER KIT, 5 MINS.	2
39	115-400	RINSE VALVE ASSY, 2-WAY, HEAVY DUTY, M10 THREAD	2



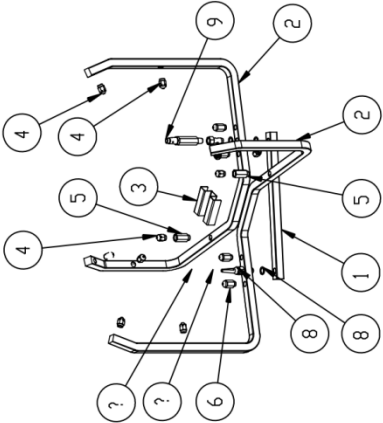
UNI-RAM CORPORATION  
REV. MAY-2018

BOM Table of 150-2200			
ITEM No.	PartNo	DESCRIPTION	QTY.
1	140-300N	UG4000 TANK	1
2	140-360S	DELIVERY S.S. TUBE ASSY	1
3	150-400W	COMBINATION VALVE ASSY, FOR UG5000	1
4	110-465	NYLON WASHER 25.4*13.35	1
5	100-332N	FLAME RETARDING SCREEN	1
6	36-110J	AIR VENTURI AND SUPPORT	1
7	144-390S	MANUAL BRUSH WITH COMPRESS FITTING,6MM, FOR SOLVENT	1
8	140-230	AIR PURGE KIT, SPRAY GUN	1
9	110-261	HOSE CLAMP, #5, S.S.FOR 11/16"OD, 10mm. TO 16mm.	1
10	110-430	TAPER NOZZLE ADAPTER, ALM. TUBE, 6.5" LG	1
11	110-430PPS	NOZZLE ADAPTER FOR PPS, ALM. TUBE, 6.5" LG	1
12	100-413F	CUP HOLDER	2
13	140-2340	TWO SETS KIT-PLUG, INCL.TWO 140-2341	1
14	110-470	FITTING SUB-ASSY TO MANUAL BRUSH	1
15	780-4651	WASHER, ZD1910, 0.750"ODX0.390"IDX0.662" T	1
16	100-463	BRASS NUT, UNION ADAPTOR, 1/4" NPS	1
17	QCT141BL	QUICK CONNECTOR 1/4"OD TUBE X 1/8" NPT LONG	1
18	100-252	HOSE CLAMP 7mm I-EAR 9/32	1
19	100-261S	HOSE CLAMP #4 S.S.	1
20	140-460	DRAIN VALVE WITH FITTINGS AND HOSE SUB-ASSY	1

UNI-RAM CORPORATION  
REV. MAY-2018



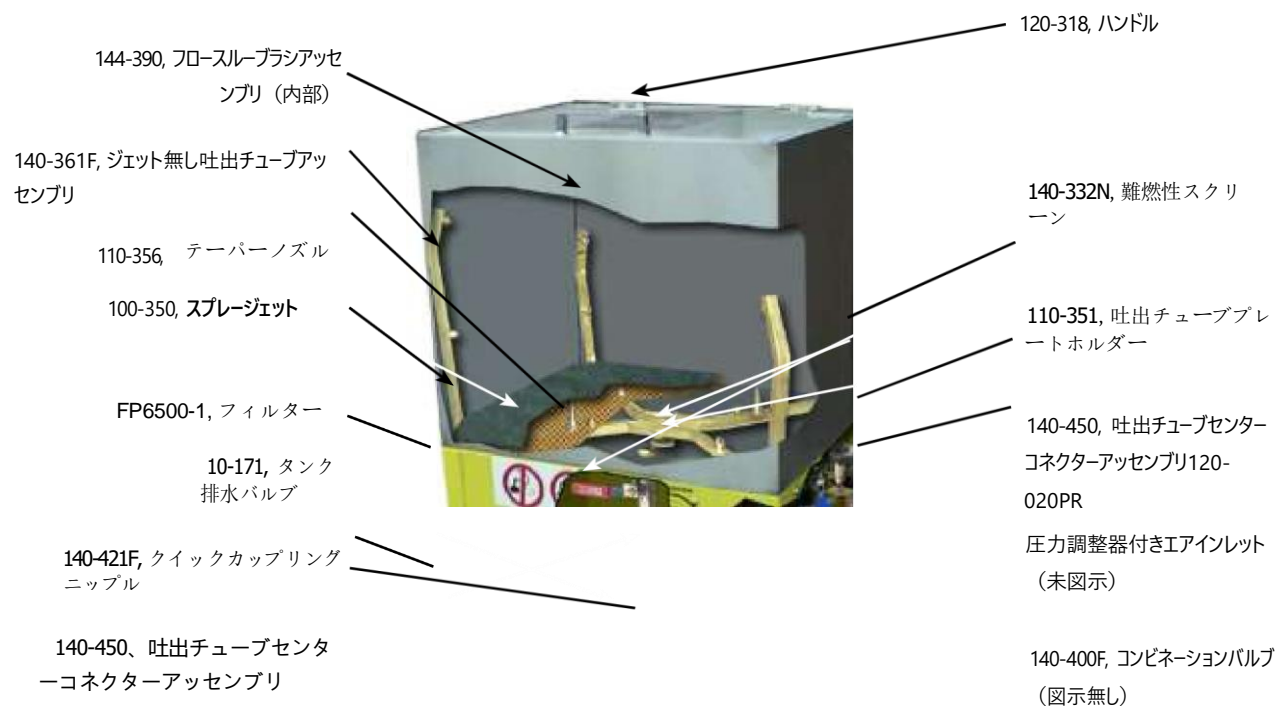
BOM Table of 140-360S			
ITEM No.	PartNo	DESCRIPTION	QTY.
1	140-371S	S.S. BLANK TUBE	1
2	110-365S	S.S. DELIVERY TUBE	1
3	110-365S	S.S. CENTRE BRACKET FOR DELIVERY TUBE	1
4	100-261S	HOSE CLAMP #4 S.S.	10
5	100-261S	HOSE CLAMP #4 S.S.	10
6	100-261S	HOSE CLAMP #4 S.S.	10
7	100-261S	HOSE CLAMP #4 S.S.	10
8	100-261S	HOSE CLAMP #4 S.S.	10
9	100-261S	HOSE CLAMP #4 S.S.	10
10	100-261S	HOSE CLAMP #4 S.S.	10
11	100-261S	HOSE CLAMP #4 S.S.	10
12	100-261S	HOSE CLAMP #4 S.S.	10
13	100-261S	HOSE CLAMP #4 S.S.	10
14	100-261S	HOSE CLAMP #4 S.S.	10
15	100-261S	HOSE CLAMP #4 S.S.	10
16	100-261S	HOSE CLAMP #4 S.S.	10
17	100-261S	HOSE CLAMP #4 S.S.	10
18	100-261S	HOSE CLAMP #4 S.S.	10
19	100-261S	HOSE CLAMP #4 S.S.	10
20	100-261S	HOSE CLAMP #4 S.S.	10



## 交換部品

品名	部品番号
フロースルーブラシ (溶剤系)	144-390
フロースルーブラシ (水系)	144-390W
2 インチダイアフラムポンプ (水系側)	UDP2TAB
4 インチダイアフラムポンプ (溶剤系側及びブラシ用)	UDP4TA
エアブローガン	102-7010
洗浄ガン	102-7020
タイマーキット	115-200/K
バルブ (ペダル用、すすぎ用等)	115-400BF
ノズルエクステンション (通常カップシステム専用)	110-430
ノズルエクステンション (全モデル、プッシュオン式)	110-430PPS
ノズルエクステンション (使い捨てカップシステム専用)	780-3530
トリガークランプ & プラグキット	140-2340
エア流路プラグ	140-230
蓋スイッチ	115-350F
洗浄ペール	150-8111P
すすぎペール	150-8114P
洗浄 / すすぎペール用蓋	780-8113
水系用ペール (開口式)	102-8111P
接地線	600-8901
ホースライン及びカプラー	102-3980T
塗料キャップホルダー	100-413F
一次フィルターバッグ	102-8125
二次フィルターバッグ	102-8126
フィルターホルダー	102-8120
エアライン水分フィルター	10-220
通常タイプフィルターパッド (13.75×17.5 インチ、10 枚入り)	FP6500-10
凝集剤 COAG-KLEEN	102-8300
洗浄添加剤 AQUA-KLEEN	102-8200

## 溶剤系タンク(左側)



## 水系タンク (右側)

ワークスクリーン, 102-3030



エア攪拌システム



一次フィルター (400 ミクロン)  
、 102-8125 二次フィルター  
(25 ミクロン) 、 102-8126

フィルターホルダ  
ー、 102-8120

洗浄ペール19 リ  
ットル、 102-  
811P

エアアジテーター、 102-3580

排水口 (下部に遮断バ  
ルブ有り、図示無し)



## 製品完全保証

ユニラムの本製品は、高性能基準に基づいて設計・製造されています。

各機械は出荷前に詳細な工場試験を行っています。

本製品は、購入日から 1 年間の完全保証が適用されます。ユニラム株式会社（Uni-ram Corporation）は、工場サービス要員の判断により部品に素材または製造上の欠陥があると認められた場合、元購入者に対して無償で機械の修理または交換する権利を留保します。以下「保証条件」の項に「消耗品」として記載された品目は、本保証の対象外となります。

ユニラムは、ユニラム返品手順（Uni-ram Return Goods Procedure）に基づき、顧客に機械をユニラム工場または認定サービスセンターへ着払いで発送するよう指示するか、または現地で機械の修理を行う権利を留保します。輸送中の損傷を防ぐため、購入者は機械を元の梱包材で梱包するか、同等の適切な梱包材を使用して発送しなければなりません。すべての機械は、清浄かつ液体を含まない状態で発送しなければなりません。

### ダイヤフラムポンプ:

スプレーガン洗浄機の核心部品であるダイヤフラムポンプには、2 年間の交換保証が適用されることをお知らせいたします。万が一、使用開始から 2 年間以内にダイヤフラムポンプが故障した場合は、ユニラムサービス（Uni-ram Service）まで 1-800-417-9133 にお電話ください。当社は無償で新しいポンプを発送し、元のポンプの返却手配も行います。

### 保証条件:

ユニラム株式会社は、購入者による製品の保管、取り扱い、使用環境を管理することができないため、本製品の特定の用途への適合性または使用により得られる結果に関して、明示的または黙示的な保証も主張も行いません。本条件はすべての製品販売に適用され、ユニラム株式会社の代理店または販売店は、本条件を放棄または変更する権限を有しません。

本保証は元購入者にのみ適用され、機械が誤用、過負荷、メンテナンス不履行、改造された場合、または取扱説明書及び設置説明書に規定された用途以外に使用された場合は、本保証は適用されません。通常の摩耗による性能低下は本保証の対象外です。事故、輸送、火災、洪水、天災による損傷も本保証の対象外です。シリアルナンバーが改ざんまたは削除された機械は本保証の対象外です。マニュアルに記載されていない未承認の薬品、または酸性を含む液体を本機械に使用した場合は、本保証は無効となります。所有者による未承認の自己修理または改造も、本保証を無効にします。機械の内部及び外部の塗装も本保証の対象外です。

消耗品（例：ガスケット、スクリーン、バッグ、フィルター、ノズル、エアジェット等）は本保証の対象外です。

本保証は、法律により明示的または黙示的に認められるその他のすべての保証に代わるものです。

保証請求を行う場合は、ユニラムサービス（Uni-ram Service）まで 050-1725-3539 にお電話し、機械のシリアルナンバーを提示してください。

